

Stratégie pancanadienne en immigration secteurs Parents et Aînés

2025-2030



À propos de ce document

Rédaction

Alice Fomen, Consultante en éducation, Conceptrice pédagogique

Balguissa Ouedraogo, Directrice des projets d'inclusion, Parents partenaires en éducation

Supervision du projet

Jessica Dupuis, Coordinatrice nationale de projets, Fédération des aînées et aînés francophones du Canada

Richard Vaillancourt, Directeur des programmes, Commission nationale des parents francophones

Pour citer ce rapport

Commission nationale des parents francophones et Fédération des aînées et aînés francophones du Canada (2024). *Stratégie pancanadienne en immigration secteurs Parents et Aînés, 2025 - 2030.*

Financé par :

Funded by:



Immigration, Réfugiés
et Citoyenneté Canada

Immigration, Refugees
and Citizenship Canada

Les opinions et les interprétations figurant dans la présente publication sont celles de l'auteur et ne représentent pas nécessairement celles du gouvernement du Canada.

Message des dirigeants de la CNPF et de la FAAFC

Chers lecteurs et membres de la communauté,

C'est avec un immense plaisir que nous vous présentons cette stratégie pancanadienne concertée du secteur parents et du secteur aînés, qui met en lumière l'importance cruciale de l'immigration francophone pour l'avenir et la vitalité des communautés francophones en situation minoritaire au Canada. À titre de directeur général de la Commission nationale des parents francophones (CNPF) et de la Fédération des aînés et aînées francophones du Canada (FAAFC), il me tient particulièrement à cœur de souligner la valeur inestimable que les nouveaux arrivants francophones apportent non seulement à notre diversité culturelle, mais aussi à notre économie et à la préservation de notre héritage linguistique.

L'immigration francophone joue un rôle essentiel, en dynamisant nos régions et en enrichissant le tissu social de nos communautés. Dans un contexte où les francophones vivent en situation minoritaire, cette contribution prend une dimension encore plus significative, soutenant ainsi la résilience et la croissance de nos communautés.

La Politique en matière d'immigration francophone de 2024, élaborée par Immigration, Réfugiés et Citoyenneté Canada, s'inscrit parfaitement dans l'esprit de la Loi sur les langues officielles. Elle reconnaît que la situation minoritaire du français au Canada nécessite une attention particulière et un engagement soutenu. Cette politique vise à promouvoir l'immigration francophone, non seulement pour renforcer et préserver la vitalité de la langue française, mais aussi pour favoriser l'épanouissement des communautés francophones partout au pays.

Notre objectif est clair : accueillir, inclure et accompagner pleinement les parents et aînés francophones nouvellement arrivés au sein de nos communautés. Ce document offre une perspective détaillée sur les stratégies et les actions nécessaires pour soutenir cette démarche collective durant les prochaines années. Ensemble, nous pouvons créer des communautés francophones dynamiques et solidaires, où chaque individu trouve sa place et contribue à la richesse nationale.

Cordialement,

Jean-Luc Racine
Directeur général de la CNPF et de la FAAFC

Sommaire

Message des dirigeants de la CNPF et de la FAAFC	01
Table des matières	03
Contexte	04
Retombées en chiffres de la stratégie 2020-2025	05
Miser sur les progrès réalisés	07
Se projeter pour 2025-2030 : Les raisons d'être d'une stratégie renouvelée	09
Objectif de la stratégie	11
Nouveautés de la stratégie renouvelée 2025-2030	11
Processus d'élaboration de la stratégie	12
Fondements de la stratégie	14
Axes d'intervention	18
Axe 1 - Capitalisation des acquis et des pratiques prometteuses	18
Axe 2 - Planification d'activités pour accueillir davantage de parents et aînés francophones dans une approche coordonnée et réseautée	21
Axe 3 - Accroissement d'initiatives intergénérationnelles pour assurer des pratiques favorisant l'engagement et l'intégration des parents, des familles et des aînés nouvellement arrivés	24
Axe 4 - Renforcement de la collaboration intersectorielle, consolidation et expansion des initiatives	26
Instrument de mesure et processus d'évaluation du projet	27
Les indicateurs et cibles du secteur parents	30
Les indicateurs et cibles du secteur aînés	31



Contexte

La majorité des immigrants s'installent en Ontario en famille. Ceux-ci accordent une grande importance à la scolarisation et à la réussite éducative des enfants. En effet, des études ont démontré que la communauté scolaire est un lieu de socialisation privilégié pour les enfants et leurs parents. Par conséquent, établir et maintenir un milieu scolaire accueillant et inclusif est une solution clé à la vitalité et la pérennité des communautés francophones.

De plus, en contexte minoritaire, il est important de pouvoir compter sur les aînés qui contribuent également à la vitalité de ces communautés. Cependant, ces derniers sont souvent victimes de discriminations qui dévalorisent leur expérience et leur expertise. L'absence de reconnaissance sociale des aînés peut entraîner chez eux une intériorisation, un sentiment de fragilité et une baisse de l'estime de soi. Ces situations conduisent à l'isolement et au décrochage de toutes formes d'implication dans la société.

L'immigration francophone et la contribution des aînés contribuent, à plusieurs égards, à enrichir la diversité culturelle au Canada, à dynamiser l'économie en comblant des besoins de main-d'œuvre, et à maintenir la vitalité des communautés francophones et acadiennes. Dans les communautés francophones en situation minoritaire (CFSM), cette contribution est encore plus visible et importante. La question de l'accueil, de l'accompagnement et de l'inclusion des parents et aînés au sein de ces communautés demeure donc cruciale.

L'importance de maintenir et renforcer la vitalité des communautés francophones hors Québec ressort clairement de la Politique en matière d'immigration francophone (Immigration, Réfugiés et Citoyenneté Canada, 2024), qui elle-même s'inscrit dans la Loi sur les langues officielles : « la situation minoritaire du français au Canada nécessite une attention particulière. » Cette politique évoque ainsi la nécessité d'un engagement à promouvoir l'immigration francophone dans une démarche visant non seulement à renforcer et à préserver la vitalité de la langue française, mais aussi à favoriser l'épanouissement des CFSM à travers le pays. Elle souligne finalement la nécessité de développer des communautés francophones dynamiques.

Au regard de ce qui précède, il est essentiel que nous déployions des efforts pour développer et maintenir des stratégies et mesures concrètes, cohérentes et efficaces pour assurer l'accueil, l'accompagnement et l'inclusion des aînés et des nouveaux arrivants.

Retombées en chiffres de la stratégie 2020-2025

Depuis 2020, les organismes de parents et d'aînés francophones opérant au sein des CFSM offrent un large éventail de services indirects aux parents, aux personnes immigrantes et aux aînés nouvellement arrivés. Ces services, dont les objectifs ont été largement dépassés, s'inscrivent dans la Stratégie pancanadienne 2020-2025. Pour le secteur parents, la stratégie a été déployée dans les provinces suivantes: Alberta, Manitoba, Nouvelle-Écosse, Ontario, Saskatchewan, Colombie-Britannique, Nouveau-Brunswick. Pour le secteur des aînés, elle a été déployée dans les provinces suivantes: Alberta, Ontario, Nouveau-Brunswick, Nouvelle-Écosse, Manitoba. Les objectifs à atteindre pour chacun des secteurs se déclinaient comme suit:

Secteur Parents

Objectifs du projet	Totaux
De 750 à 1100 personnes immigrantes auront été desservies de 2021 à 2025 à l'intérieur des activités menées par les parents bénévoles.	5523
Plus de 45 comités de parents dans les différentes écoles auront mis en place des programmes et des activités pour les parents et les familles nouvellement arrivés entre 2021 et 2025.	78
Plus de 50 activités de toutes sortes auront été offertes aux parents d'expression française nouvellement arrivés dans les différentes écoles.	323
Atteindre un taux de satisfaction de plus de 90 % de la part des services d'établissement et autres partenaires concernant la participation des comités de parents francophones à l'intégration des nouveaux arrivants d'expression française.	96%
Obtenir un taux de satisfaction de plus de 85 % parmi les parents bénévoles francophones participant au programme.	91%

Tableau 1. Bilan des progrès vers l'atteinte des objectifs du projet pour le secteur Parents en mars 2024

Secteur Aînés

Objectifs du projet	Totaux
Engager plus de 100 aînés francophones comme bénévoles d'ici 2025 dans les programmes d'établissement francophone.	748
Desservir de 600 à 800 personnes immigrantes de 2021 à 2025 dans les programmes impliquant les bénévoles aînés.	1965
Établir au moins 19 groupes d'aînés et retraités francophones comme communautés d'accueil en situation minoritaire entre 2021 et 2025.	125
Offrir plus de 40 activités variées aux aînés d'expression française nouvellement arrivés	209
Atteindre un taux de satisfaction de plus de 90 % des services d'établissement concernant la participation des bénévoles aînés et retraités francophones à l'intégration des nouveaux arrivants d'expression française.	92%
Obtenir un taux de satisfaction de plus de 85 % parmi les bénévoles aînés et retraités francophones participant au programme	94%

Tableau 2. Bilan des progrès vers l'atteinte des objectifs du projet pour le secteur Aînés en mars 2024

Au-delà des chiffres et des statistiques, il est essentiel de reconnaître le rôle fondamental des secteurs parents et aînés dans la création et le maintien de communautés accueillantes. En travaillant en étroite collaboration avec le secteur de l'immigration, les écoles et autres partenaires locaux, les organismes de ces secteurs ont contribué à tisser un réseau solide de soutien au sein des CFMS. De plus, l'effet pollinisateur du partage des informations a permis aux pratiques gagnantes de s'étendre à un plus grand nombre de régions.

Miser sur les progrès réalisés

Pour assurer le succès et la pérennité des initiatives liées à l'accueil, l'accompagnement et l'inclusion des immigrants francophones, il est essentiel que les futures initiatives tirent parti des précédentes avancées, que nous pouvons regrouper sous quatre grands volets:

1. Réalisation de projets novateurs pour rejoindre un plus grand nombre de parents nouvellement arrivés et d'aînés

De 2020 à 2024, de nombreuses initiatives ont été mises en place par les organismes des secteurs parents et aînés pour soutenir l'accueil, l'accompagnement et l'inclusion des immigrants francophones. Au rang de celles-ci figurent la mise en place d'espaces de rencontre pour les nouveaux immigrants, des activités de jumelage informel, l'organisation d'ateliers sur des thématiques autour de l'intégration et de l'implication parentale dans les communautés scolaires, des activités de renforcement de leadership, des initiatives de reconnaissance du travail des aînés bénévoles. Des coffres à outils ont été également créés afin de centraliser et partager les ressources et l'expertise développées par les acteurs des deux secteurs. Finalement, des stratégies novatrices ont été exploitées par les membres des deux réseaux, parmi lesquelles l'intégration stratégique de la perspective immigration aux initiatives pour rejoindre le plus grand nombre de nouveaux arrivants, l'adaptation des méthodes de mobilisation pour permettre aux nouveaux immigrants de contribuer activement à la planification et à la mise en œuvre des programmes.

2. Développement de nouvelles initiatives pour répondre aux besoins identifiés

Entre 2020 et 2024, différentes actions ont permis d'identifier les besoins spécifiques des nouveaux immigrants francophones et des aînés afin d'y répondre efficacement. Ces besoins comprennent l'accès à des services en français, le soutien à l'emploi, le renforcement des habiletés et compétences parentales, l'accès à l'éducation en français, le renforcement de l'identité francophone, la reconnaissance et la valorisation de leurs contributions et des espaces sécuritaires pour réseauter et se soutenir. Dans le but de mieux répondre aux besoins identifiés, des stratégies ont été mises en place. Elles comprennent l'incorporation de la lentille des nouveaux immigrants dans les programmes existants pour parents et aînés, pour adopter une approche inclusive plutôt que de créer des programmes séparés pour cette clientèle.

Par exemple, des projets initiés au départ pour des aînés ont pu bénéficier de l'implication des parents et des enfants nouvellement arrivés, résultant ainsi en une plus grande mobilisation. Ces stratégies incluent aussi le positionnement auprès des conseils scolaires pour fournir une expertise et des ressources afin de les aider à développer des approches et des programmes d'intégration adaptés aux parents nouvellement arrivés. Ce type de positionnement a conduit par exemple à créer et distribuer des guides pratiques qui fournissent des informations importantes sur l'éducation, les services de garde et d'autres ressources communautaires, facilitant ainsi l'intégration et la prise de décisions éclairées par les parents nouvellement arrivés.

Les activités réalisées dans le cadre de la stratégie 2020-2025 illustrent clairement l'engagement des provinces et territoires à continuer à développer des activités visant à promouvoir l'intégration et l'inclusion des nouveaux arrivants. Les données de participation sont remarquables et soulignent l'importance de telles initiatives ainsi que leur capacité à répondre aux besoins des diverses cultures immigrantes dans la francophonie canadienne.

3. Organisation de multiples activités intergénérationnelles

De 2020 à 2024 nous avons pu obtenir de nombreuses retombées positives et un grand taux de satisfaction dans le cadre d'activités incluant à la fois les enfants, les parents et les aînés, ayant pour objectif de créer des liens et de favoriser les échanges entre les différentes générations. Ces activités, tout en offrant des opportunités uniques de partage d'expériences, de connaissances et de valeurs, ont permis de renforcer le tissu social et de créer un sentiment d'appartenance. Ces activités se sont aussi révélées être des sources insoupçonnées de santé et de bien-être pour les aînés. Des activités comme des journées de pêche sur glace, des pique-niques en plein air ou des ateliers de cuisine où grands-parents, parents et enfants pouvaient interagir ont eu un grand succès.

4. Collaboration et concertation des secteurs parents , aînés, immigration

De 2020 à 2024, Le secteur parents a collaboré étroitement et de façon constante avec plusieurs partenaires du secteur en immigration dans le but de mettre en place un plan d'action concerté s'inspirant des services déjà existants, de soutenir la mise en œuvre de projets innovants et de renforcer les liens avec toutes les instances locales concernées par l'immigration. Les réseaux de parents faisaient partie des tables de concertation mises en place par les réseaux en immigration francophone (RIF).

Cette collaboration soutenue a permis de positionner les réseaux des parents comme des acteurs incontournables dans la chaîne d'intégration des nouveaux arrivants dans les communautés scolaires.

En plus de toutes les activités de communication et de partage initiées par les coordinations des deux secteurs, en février 2024, dans le cadre d'un chantier collaboratif sur l'immigration francophone regroupant les acteurs des deux secteurs, un bilan a été effectué pour identifier les pratiques gagnantes, préciser les besoins et attentes futurs et, surtout, déployer une stratégie pour les cinq prochaines années.

Se projeter pour 2025-2030 : Les raisons d'être d'une stratégie renouvelée

1. Accueil, accompagnement et inclusion des parents et des aînés francophones nouvellement arrivés : des préoccupations actuelles

Les parents et aînés francophones nouvellement arrivés font face à divers défis au cours de leur processus d'intégration dans les CFSM, tels que l'accès à l'emploi, l'intégration et la réussite scolaire des enfants, l'accès aux services sociaux et de santé, l'isolement, l'adaptation à la culture du milieu d'accueil. La diversité des besoins et des défis nécessite que les stratégies d'accueil, d'accompagnement et d'inclusion s'y adaptent, pour y répondre efficacement. En effet, ces besoins et défis sont nombreux, mais les possibilités qu'offre l'accroissement de l'immigration francophone au sein des CFSM sont tout autant prometteuses.

2. Intensification des enjeux liés au maintien de la vitalité des CFSM

Les CFSM sont confrontées à une série de défis transversaux qui impactent directement et/ou indirectement leur vitalité. Parmi ceux-ci, on peut citer :

- **La démographie** : Le vieillissement de la population francophone et le faible taux de natalité contribuent à un déclin démographique qui menace la vitalité des CFSM.

- **L'assimilation culturelle** : L'exposition croissante à la langue dominante, l'anglais, et la dilution des pratiques culturelles traditionnelles fragilisent la construction identitaire francophone au sein des CFMS.
- **L'accès aux services** : La disponibilité limitée des services en français, notamment dans les domaines de la santé, de l'emploi et de l'éducation selon les régions, peut constituer un frein au développement des CFMS.
- **L'économie** : Les défis économiques, tels que le nombre limité d'opportunités d'emploi en français compliquent les efforts de rétention des francophones dans certaines régions.

Surmonter ces défis pour maintenir la vitalité des CFMS nécessite une approche stratégique concertée et réseautée. Cette approche bénéficie de plusieurs assises importantes, parmi lesquelles le cadre juridique établi par la loi sur les langues officielles, soutenu par la politique sur l'immigration francophone.

3. Cadre offert par la loi sur les langues officielles et la politique sur l'immigration francophone

La loi sur les langues officielles constitue un pilier juridique essentiel pour la protection et la promotion du français dans les CFMS, en garantissant l'accès aux services en français et en renforçant les droits linguistiques de ces communautés.

La Politique en matière d'immigration francophone de 2024 d'Immigration, Réfugiés et Citoyenneté Canada (IRCC) quant à elle, vise à promouvoir l'épanouissement et la prospérité des communautés francophones et acadiennes en situation minoritaire. En effet, cette politique inscrit l'immigration francophone comme une priorité durable au cœur des missions du ministère. Favoriser l'épanouissement de ces communautés, en particulier par la restauration et l'augmentation de leur poids démographique constitue son objectif essentiel. Les organismes des secteurs parents et aînés, par leurs initiatives d'accueil, d'accompagnement et d'inclusion, jouent donc un rôle essentiel dans l'atteinte de cet objectif.

En résumé, la présente stratégie renouvelée découle non seulement des succès de la précédente stratégie, mais aussi de l'expérience acquise lors de la mise en œuvre des projets entre 2020 et 2025, ainsi que des recommandations formulées lors du Chantier collaboratif en immigration francophone tenu en février 2024. En outre, cette stratégie renouvelée tire ses appuis de la Loi sur les langues officielles et la Politique sur l'immigration francophone. Finalement, elle se base sur une analyse approfondie des besoins actuels et évolutifs et des attentes futures, communiquées par les acteurs des secteurs parents et aînés, ces attentes elles-mêmes résultant d'une consultation étendue avec les parties prenantes à tous les niveaux.

Vision : Des communautés francophones en milieu minoritaire plus dynamiques et plus épanouies grâce à l'accroissement du nombre de parents et d'aînés nouvellement arrivés, et des initiatives renforcées d'accueil, d'accompagnement et d'inclusion.

Objectif de la stratégie

Une personne immigrante ayant réussi son processus d'intégration et d'inclusion est épanouie dans son environnement d'accueil. Elle fait preuve d'autonomie, est valorisée au sein de sa communauté et contribue activement à la société qui l'a accueillie. Dans le cadre de la présente stratégie, nous reconnaissons que les critères de réussite pour l'intégration des nouveaux arrivants ne sont pas préétablis, mais plutôt définis par chaque individu. Une personne peut considérer avoir réussi son intégration en ayant obtenu un bon emploi, tandis qu'une autre peut évaluer son succès par l'intégration réussie de ses enfants à l'école. Cette approche souligne l'importance de l'expertise et du rôle des organismes de parents et d'aînés pour identifier efficacement les besoins des nouveaux arrivants et leur permettre d'atteindre des buts personnels.

Ainsi, **l'objectif principal de cette stratégie est de mettre en place ou renforcer des mesures concrètes et efficaces visant à faciliter l'accueil, l'accompagnement et l'inclusion des parents nouvellement arrivés et des aînés francophones au sein des communautés francophones en situation minoritaire en fournissant un soutien adapté à leurs besoins spécifiques et en favorisant leur participation active à la vie communautaire, dans le but ultime de soutenir la vitalité et la dynamique des communautés francophones pour les 5 prochaines années.**

Nouveautés de la stratégie renouvelée 2025-2030

La stratégie renouvelée pour la période 2025-2030 se démarque par un accent sur l'adaptabilité des initiatives, une approche de plus en plus centrée sur l'humain et une valorisation de la collaboration intersectorielle, pour soutenir la vitalité et le dynamisme des CFSM à travers le pays.

Innovation et adaptabilité dans l'offre de services

En reconnaissant l'évolution constante des défis et des opportunités au sein des CFMS, l'innovation et l'adaptabilité permettent l'exploration de nouvelles solutions et l'adaptation des approches pour répondre de manière flexible aux réalités locales et aux besoins changeants de ces communautés.

Approche humaine et inclusivité

Cette stratégie adopte une approche de plus en plus centrée sur l'humain, qui reconnaît l'unicité, la valeur de chaque individu, et l'importance de respecter le rythme d'adaptation de chaque personne à sa communauté d'accueil. En mettant l'accent sur l'inclusivité, les initiatives de cette stratégie sont définies en tenant compte du fait que toutes les personnes recevant des services doivent se sentir respectées, soutenues et impliquées dans les décisions qui les concernent.

Renforcement de la collaboration intersectorielle

La stratégie renouvelée favorise la collaboration intersectorielle en reconnaissant que les défis complexes auxquels sont confrontées les CFMS nécessitent des réponses concertées et réseautées. Les axes définis dans la stratégie encouragent les partenariats entre les organismes des secteurs parents, aînés et le secteur de l'immigration.

Processus d'élaboration de la stratégie

L'élaboration de la stratégie 2025-2030 a été un processus collaboratif, inclusif et rigoureux. Ce processus s'est structuré autour de plusieurs étapes clés, chacune jouant un rôle essentiel dans la formulation d'une stratégie et tenant compte tant de l'évolution de nos rôles que des réalités du terrain.

L'évolution de nos rôles

En toile de fond de l'élaboration de la présente stratégie, figurent des constats quant à l'évolution de nos rôles comme organismes parents et aînés. Les organismes du secteur parents ont intensifié leurs efforts pour offrir des services de soutien aux familles nouvellement arrivées, en mettant en place de nouveaux programmes et de nouvelles activités visant à faciliter leur intégration, et en diffusant les initiatives pour permettre à d'autres provinces de rejoindre le projet. De leur côté, les organismes du secteur aînés ont renforcé leur rôle en mettant en place des initiatives intergénérationnelles et en promouvant l'engagement bénévole parmi les aînés francophones. Les partenariats stratégiques entre les deux secteurs ont permis de maximiser l'impact des nombreuses initiatives mises sur pied.

Le chantier collaboratif en immigration francophone

L'un des piliers centraux de ce processus a été le chantier collaboratif en immigration francophone, qui s'est tenu à Ottawa les 26 et 27 février 2024. Ce chantier a regroupé divers acteurs clés, notamment des représentants des organismes du secteur parents, du secteur aînés et des représentants de la Fédération des communautés francophones et acadiennes (FCFA). En plus de s'attarder sur nos progrès après 4 ans, de partager des constats et de mener des réflexions, les discussions ont été orientées vers l'identification des pratiques gagnantes qui serviraient d'appui pour se projeter dans l'avenir.

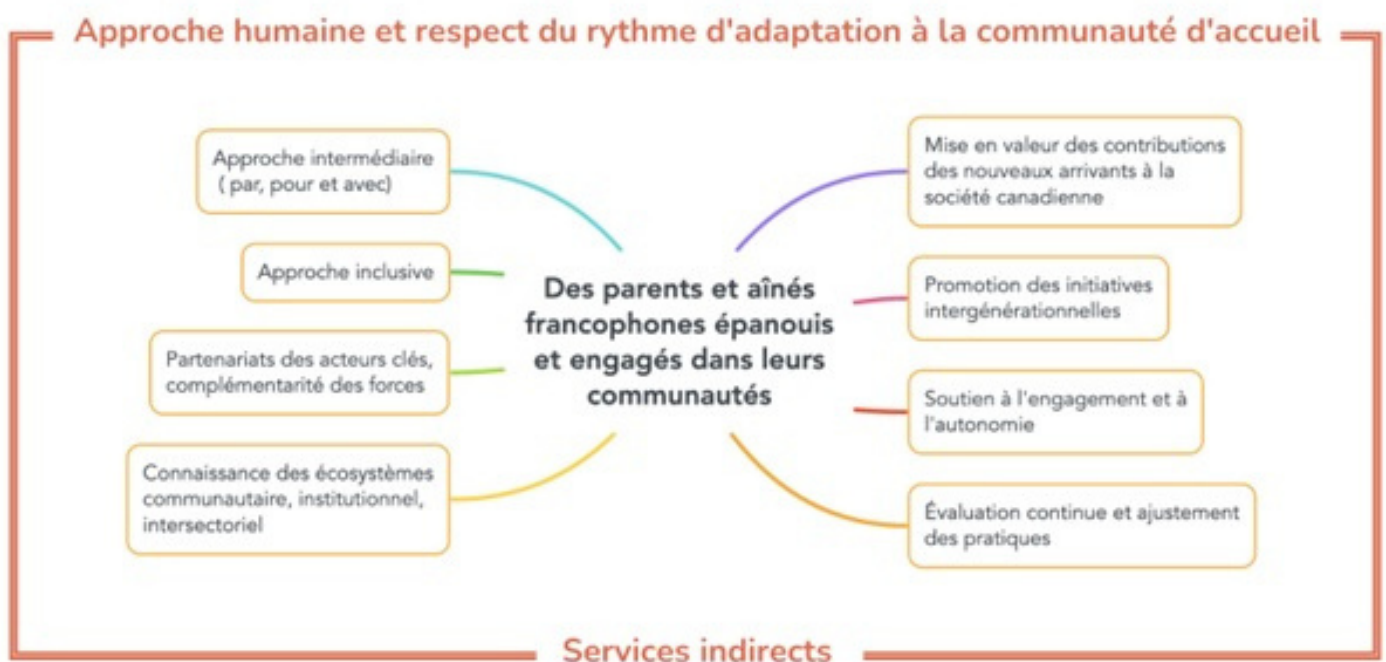
Validation et dépôt auprès des deux réseaux de membres aux rencontres nationales de mai 2024

Les détails de la stratégie renouvelée ont été partagés aux membres des secteurs parents et aînés aux rencontres nationales de mai 2024 pour leur permettre de formuler des suggestions et des recommandations. Les retours des membres ont été essentiels pour assurer que la stratégie renouvelée réponde pleinement aux attentes et besoins de chaque réseau. Suite à cette validation, la version finale de la stratégie a été produite.

Fondements de la stratégie

Dans la stratégie 2025-2030, plusieurs fondements soutiennent nos actions et initiatives. Ceux-ci représentent les piliers de notre approche et établissent un cadre solide et inclusif pour répondre, dans notre offre de services indirects, aux besoins variés de nos communautés. En amont de notre vision stratégique réside un engagement profond à avoir une approche humaine, respectueuse du rythme d'adaptation des nouveaux arrivants à leur communauté d'accueil. Ce principe fondamental sous-tend l'ensemble de nos efforts et se reflète dans chaque aspect de notre stratégie.

Le graphique ci-après présente une vue d'ensemble des fondements de la stratégie renouvelée. Chacun des fondements est ensuite décrit séparément.



Approche intermédiaire

Il est important de s'attarder sur l'approche intermédiaire qui a largement contribué aux succès des initiatives menées, et sur laquelle nous continuons de miser. Cette approche permettra de tirer parti de nombreux avantages si nous adoptons ses principes pour guider nos collaborations et nos actions. Ces principes se reflètent comme suit:

- Favoriser le développement "par, pour et avec" les communautés francophones, renforçant ainsi la confiance mutuelle avec le gouvernement.
- Mobiliser et valoriser l'expertise locale des intervenants communautaires.
- Offrir une flexibilité et une adaptabilité permettant à chaque communauté de concevoir des solutions innovantes, adaptées et personnalisées à sa réalité.
- Donner aux intervenants locaux la responsabilité de définir la manière dont les projets et initiatives sont déployés dans leur milieu, en tenant compte des ressources disponibles.
- Favoriser la synergie entre les acteurs des secteurs parents et aînés, et au sein de nos communautés.
- Renforcer les partenariats en plaçant ces derniers au cœur de la démarche, plutôt que les traiter en périphérie ou à travers des initiatives cloisonnées.

L'approche par, pour et avec a des effets multiplicateurs. Par exemple, le fait d'outiller les parents dans leur rôle de leadership entraîne de nombreuses retombées positives. Les parents participent aux initiatives et ont aussi une place dans le déploiement des initiatives. Par exemple, on voit des parents participant à des conversations entre parents et vouloir en animer eux-mêmes par la suite, auprès d'autres parents.

Approche inclusive

La stratégie renouvelée place l'inclusion au cœur de toutes les initiatives. En reconnaissant la diversité et les spécificités de chaque individu au sein des CFSM, les initiatives définies contribuent à créer des environnements où chaque personne se sent respectée et valorisée. Cette approche vise à éliminer les barrières à l'accès aux services et à promouvoir une participation équitable de tous les membres de la communauté. La connaissance des besoins dans les secteurs parents et aînés continue à progresser, considérant qu'ils sont en constante évolution et qu'ils varient en fonction des vagues de nouveaux arrivants selon les pays. Notre compréhension de ce qu'on pensait qu'on savait, de ce qu'on savait et de ce qu'on sait maintenant nous permet d'y répondre plus efficacement.

L'une des clés est de rester à l'écoute de la diversité des besoins selon les spécificités vécues par chacun des parents. De plus, grâce à une meilleure compréhension des besoins des nouveaux arrivants, notamment par le biais des activités axées sur leurs expériences partagées, les organismes bénéficiaires pourront élaborer, valider et soutenir concrètement les services d'accueil, d'accompagnement et d'inclusion.

Partenariats des acteurs clés et accent sur la complémentarité des forces

En créant des partenariats solides entre acteurs des secteurs parents, secteur aînés et secteur de l'immigration, les initiatives développées dans le cadre de la présente stratégie tirent parti des forces et des expertises de chacun. Cette complémentarité permet d'optimiser l'usage des ressources et de diffuser des pratiques prometteuses. Ces partenariats favorisent aussi l'émergence de différentes perspectives, afin de prendre en compte un plus grand nombre de dimensions liées à l'accueil, l'accompagnement et l'inclusion des nouveaux arrivants. Dans le secteur parents, de plus en plus de coordinations du projet sont devenues des personnes contacts incontournables dans les communautés. Cela permet d'avoir une certaine complémentarité avec les partenaires qui reconnaissent de plus en plus l'expertise de ce secteur et notre façon unique de communiquer avec les parents.

Connaissance des écosystèmes communautaire, institutionnel, intersectoriel

Une compréhension approfondie des écosystèmes communautaire, institutionnel et intersectoriel est essentielle pour concevoir des interventions efficaces. Cela permet d'identifier les leviers d'action les plus pertinents et les points de synergie. Cela permet aussi d'adapter les services de manière dynamique et continue, en tenant compte des réalités et des évolutions des contextes locaux et régionaux. Les connaissances liées aux besoins des nouveaux arrivants sont partagées au sein des réseaux de parents et d'aînés, et reconnues auprès de nos partenaires du secteur de l'immigration. Nous sommes toujours en mode création pour offrir les outils les plus pertinents à notre clientèle. De plus, par notre connaissance des ressources dans la communauté, nous jouons un rôle important pour référer les parents aux services dont ils ont besoin auprès des partenaires. Dans le déploiement des outils et de l'accompagnement, nous nous penchons sur les façons d'améliorer continuellement nos stratégies de communication pour rejoindre les parents et les aînés, et amoindrir les obstacles à venir chercher l'appui en réponse à leurs besoins.

Mise en valeur des contributions des nouveaux arrivants à la société canadienne

Les nouveaux arrivants apportent une richesse inestimable à la société canadienne. Cette stratégie renouvelée s'attache à reconnaître et à promouvoir leurs contributions, qu'elles soient culturelles, économiques ou sociales. En valorisant les identités, savoirs, compétences et expériences des nouveaux arrivants, leur intégration se trouve facilitée et leur sentiment d'appartenance se trouve renforcé.

Promotion des initiatives intergénérationnelles

Les initiatives intergénérationnelles jouent un rôle important dans le renforcement du tissu social des CFMS. En promouvant ces initiatives, la présente stratégie renouvelée favorise le partage de savoirs et d'expériences entre enfants, parents et aînés, ainsi que la création de liens solides au sein de la communauté.

Soutien à l'engagement et à l'autonomie

Encourager l'engagement et l'autonomie des nouveaux arrivants au sein des CFMS est un objectif central de notre stratégie. Ce soutien signifie fournir les ressources, les opportunités et l'accompagnement nécessaires pour encourager et faciliter la participation active des nouveaux arrivants et des aînés dans leurs communautés. Il signifie aussi créer un environnement propice où ces nouveaux arrivants se sentent encouragés à s'impliquer.

Évaluation continue et ajustement des pratiques

L'évaluation continue des actions est essentielle pour garantir leur pertinence et leur efficacité. La stratégie renouvelée met en place des mécanismes de suivi et d'évaluation rigoureux, qui permettront de mesurer les résultats obtenus et d'identifier les pistes d'amélioration. Cette démarche assure de pouvoir ajuster les pratiques en temps réel, en tenant compte des retours des bénéficiaires et des partenaires, pour une réponse toujours mieux adaptée aux besoins des nouveaux arrivants et des aînés.

Ces fondements établissent le socle sur lequel repose notre stratégie, et permettent de définir clairement l'objectif qui guidera nos initiatives pour 2025-2030.

Axes d'intervention

Pour atteindre son objectif, la stratégie renouvelée 2025-2030 se profile, dans une logique de continuité et de complémentarité, sous les axes d'intervention suivants:

- **Axe 1** - Capitalisation des acquis et des pratiques prometteuses.
- **Axe 2** - Planification d'activités pour accueillir davantage de parents (familles/enfants) nouvellement arrivés et d'aînés francophones dans une approche coordonnée et réseautée.
- **Axe 3** - Accroissement d'initiatives intergénérationnelles pour assurer des pratiques favorisant l'engagement et l'intégration des parents, des familles et aînés nouvellement arrivés et des aînés francophones de la communauté.
- **Axe 4** - Renforcement de la collaboration intersectorielle, consolidation et expansion des initiatives.

Axe 1- Capitalisation des acquis et des pratiques prometteuses

En se basant sur les succès de la Stratégie 2020-2025, les organismes des secteurs parents et aînés ont établi pour 2025-2030 de nouvelles cibles de rendement en ce qui concerne le nombre de personnes nouvellement arrivées à desservir, le nombre de comités de parents à appuyer et le nombre d'aînés bénévoles à impliquer. Ils développeront au cours des 5 prochaines années des mécanismes de diffusion des pratiques prometteuses afin de permettre la poursuite et l'expansion d'initiatives à succès, d'enrichir les pratiques et d'optimiser les résultats.

Pratiques prometteuses (2020-2025)

- La mise en place d'espaces de rencontre et de la livraison d'ateliers d'information pour les nouveaux arrivants se révèle être d'une grande efficacité.
- Les coordinations des réseaux échangent régulièrement des ressources entre les provinces en réponse aux besoins sur le terrain.
- La perspective immigration est intégrée stratégiquement dans plusieurs initiatives, maximisant ainsi les mécanismes existants pour atteindre un plus grand nombre de parents et d'aînés.
- Les pratiques de mobilisation des parents et des aînés bénévoles sont adaptées selon les réalités locales pour permettre à ceux-ci de participer aux activités et de contribuer à la conception et au déploiement des programmes.
- Des clubs pour aînés francophones sont revitalisés pour se concentrer sur la formation, la gestion, la reconnaissance des bénévoles, et le recrutement de nouveaux membres.

Initiative 1 : Aménager des espaces de rencontre, d'échange et de réseautage entre les parents nouvellement arrivés et ceux des communautés d'accueil, qui favoriseront les conversations sur différents sujets dont se préoccupent les parents, les jumelages et la participation à des activités, pour ainsi faciliter l'intégration des parents et de leurs enfants à l'école francophone.

Résultats attendus:

- Des parents nouvellement arrivés qui se sentent inclus dans leur communauté scolaire.

Exemples d'activités

- Activité de réseautage et de jumelage où des familles d'accueil rencontrent de nouvelles familles.
- Repas ou café communautaire et souper rencontre.
- Groupes de discussion et de soutien.
- Forum de parents.
- Ateliers et webinaires.
- Activités pratiques où parents et enfants peuvent participer ensemble, p.ex., patinage, match de soccer, randonnée et activités en plein air, cuisine, etc.

- Conversations parentales portant sur l'éducation francophone et d'autres thèmes d'intérêts comme par exemple :
 - Diversité culturelle : élever nos enfants dans une différente culture ou une culture d'accueil.
 - Éducation francophone : comment en parler aux parents?
 - Équité et éducation inclusive : intégration des parents dans les communautés scolaires.
 - Hiver : comment s'y préparer?
 - Le français : choisir d'y faire une place dans sa vie.
 - Préscolaire : avant l'entrée à l'école.
 - Accès aux services et ressources en soutien aux parents.
 - Racisme, préjugés, discrimination : comment en parler aux parents et aux enfants?
 - Réussite scolaire : implication des parents dans la vie éducative des enfants.

Initiative 2 : Organiser des séances d'information et des ateliers pour les nouveaux arrivants et les aînés sur des sujets pertinents tels que la santé mentale, la sécurité financière, la sensibilisation à l'âgisme, etc.

Résultats attendus :

Création de liens significatifs et symétriques entre les nouveaux arrivants et les aînés de la communauté d'accueil par l'entremise d'activités offrant des avantages communs aux deux parties.

Exemples d'activités

- Atelier sur la santé mentale et le bien-être.
- Atelier sur la sécurité financière.
- Atelier de sensibilisation à l'âgisme et à la lutte contre les discriminations.
- Atelier en littératie numérique: familiariser les aînés avec les outils numériques et leur permettre de les utiliser de manière autonome pour rester connectés, informés et actifs.

Axe 2 - Planification d'activités pour accueillir davantage de parents et aînés francophones dans une approche coordonnée et réseautée

De nouvelles initiatives seront mises sur pied visant à faciliter l'intégration et l'inclusion des parents et aînés francophones nouvellement arrivés en fournissant un soutien adapté pour leur établissement et en favorisant leur participation active à la vie communautaire.

Pratiques prometteuses

- La lentille des parents immigrants est intégrée aux activités existantes, en lieu et place de la création d'activités totalement nouvelles, pour adopter une approche inclusive et obtenir une plus grande participation, plutôt que de créer des programmes séparés pour cette clientèle
- L'exercice de consultation des parents au stade de la planification des activités permet d'identifier efficacement les potentiels obstacles à leur participation
- Le processus de sensibilisation constante qui est mis en place avant la mise en œuvre des activités permet d'accroître l'engagement des aînés bénévoles
- La liaison avec des organismes ethnoculturels permet de soutenir les efforts de recrutement de parents bénévoles
- Les activités multidimensionnelles, à savoir multiculturelles, et ludiques, présentent un taux élevé de succès chez les parents et aînés
- Organiser des activités ou des événements qui rassemblent à la fois les parents et les enfants permet de rejoindre plus facilement les participants et d'augmenter leur taux de participation

- Les activités de nature relationnelle, offertes dans un contexte informel, offrent une opportunité exceptionnelle de créer des liens de confiance entre les nouveaux arrivants et les membres de la communauté d'accueil. Ces liens sont cruciaux, car ils servent de filet de sécurité pour les immigrants, facilitant ainsi leur adaptation aux normes et modes de vie de la société d'accueil.

Initiative 1 : Promouvoir l'engagement des parents par des activités les encourageant à s'impliquer dans leur communauté scolaire tout en sensibilisant les comités de parents des écoles francophones sur l'importance de réaliser des activités conduisant à une meilleure inclusion des parents nouvellement arrivés.

Résultats attendus:

- Des parents nouvellement arrivés qui s'impliquent davantage dans leur communauté scolaire.
- Des comités de parents conscients et engagés à offrir des initiatives inclusives des parents nouvellement arrivés.

Exemples d'activités

- Ateliers d'information et conversations parentales sur le système scolaire de langue française.
- Ateliers sur les rôles et responsabilités des membres de comités de parents.
- Consultations auprès des comités de parents pour identifier les besoins.
- Développement de guides sur le système scolaire de langue française.
- Séances d'information adressées aux comités de parents au sein des écoles, sur l'inclusion des parents nouvellement arrivés.
- Séances d'information adressées aux parents nouvellement arrivés, sur l'implication au sein des comités de parents.
- Formation de parents-animateurs des conversations entre parents.

Initiative 2 : Organiser de nouvelles activités pour favoriser la participation sociale des aînés nouvellement arrivés et leurs familles, en les aidant à accéder aux ressources disponibles dans leur communauté en matière de santé, de services sociaux, de logement et d'emploi.

Résultats attendus:

Des aînés nouvellement arrivés et leurs familles qui sont en mesure d'accéder et d'utiliser les ressources francophones disponibles dans la communauté, démontrant ainsi leur participation sociale au profit de la vitalité communautaire.

Exemples d'activités

- Rassemblements communautaires avec activités ludiques, p.ex., activité de pêche sur glace, pour permettre aux nouveaux arrivants de s'initier à une activité traditionnelle et immersive dans leur communauté d'accueil.
- Ateliers de cuisine communautaire où les aînés partagent des recettes traditionnelles avec les nouveaux arrivants.
- Sorties culturelles pour découvrir des sites historiques et des événements locaux.
- Sessions de contes et de partages d'histoires de vie entre les aînés et les nouveaux arrivants.
- Ateliers sur la découverte des traditions et des cultures.
- Ateliers sur diverses thématiques : littératie numérique, littératie financière, fraude et protection de l'identité, etc.

Axe 3 - Accroissement d'initiatives intergénérationnelles pour assurer des pratiques favorisant l'engagement et l'intégration des parents, des familles et des aînés nouvellement arrivés

De nouveaux réseaux de soutien entre les familles, les aînés et les nouveaux arrivants seront créés pour favoriser le jumelage et le mentorat, le partage de conseils et de ressources. De nouvelles activités misant sur la collaboration au sein de la communauté seront planifiées, permettant aux aînés bénévoles, aux aînés nouvellement arrivés et aux parents d'intervenir ensemble tant au stade de la planification de la réalisation que de l'évaluation de l'activité.

Pratiques prometteuses

- La diffusion des témoignages de bénévoles déjà engagés dans un projet permet de recruter plus facilement d'autres bénévoles.
- Les initiatives de reconnaissance du travail des bénévoles favorisent leur engagement
- La présentation des opportunités de bénévolat dans le cadre d'événements tels que les foires du bénévolat favorise le recrutement de bénévoles, la collaboration entre les organismes et les fournisseurs des services.
- Le fait de rassembler les personnes autour d'un intérêt commun comme les fêtes de fin d'année assure une meilleure réussite
- Les stratégies de recrutement déployées ont une incidence directe sur le regain d'énergie des clubs pour personnes âgées dans certaines zones, le taux de participation aux activités et le taux de satisfaction.

Initiative : Encourager la réciprocité du soutien entre les différentes générations, en créant des réseaux de soutien multigénérationnels et informels, et en organisant des activités favorisant la transmission bidirectionnelle des valeurs culturelles, l'échange de services, de conseils et de ressources.

Résultats attendus:

- Des familles francophones qui se soutiennent entre elles.

Exemples d'activités

- Activités de lecture offertes aux enfants par les aînés.
- Sessions de contes et de partage d'histoires de vie entre les aînés et les nouveaux arrivants.
- Ateliers de cuisine en famille - mets traditionnels.
- Sessions d'information offertes par des jeunes à des aînés sur l'utilisation des technologies.
- Journée de chansons et danses traditionnelles.
- Journée « Adoptez un grand-parent! ».
- Projet de jardin communautaire.
- Ateliers de tricot offerts par des aînés à des enfants.
- Tournois sportifs pour parents et aînés.
- Foires communautaires, événements multiculturels et festivals en famille.
- Activités de jumelage entre familles.

Axe 4 - Renforcement de la collaboration intersectorielle, consolidation et expansion des initiatives

De nouvelles initiatives seront mises sur pied et seront élargies à l'ensemble des membres des réseaux de la CNPF et de la FAAFC. Celles-ci encourageront les partenariats avec les organismes de parents et d'aînés, ainsi qu'avec les partenaires du secteur de l'immigration, pour favoriser une approche innovante et synergique. Des mécanismes durables de collaboration et de co-création seront développés, consolidés ou renforcés à l'échelle nationale, provinciale, territoriale et interprovinciale en s'appuyant sur des cadres de références tangibles qui ont démontré leur potentiel dans d'autres contextes.

Pratiques prometteuses

- L'organisation d'un chantier collaboratif en immigration permet aux acteurs des secteurs parents et aînés de mieux tisser des liens, de partager les bonnes pratiques et de partager leur compréhension des orientations futures.
- L'adoption de l'approche intermédiaire favorise la synergie entre les acteurs des deux secteurs et renforce les partenariats.
- En travaillant ensemble et en partageant des ressources, les secteurs parents et aînés optimisent l'utilisation des ressources disponibles, rendant les initiatives plus efficaces et pérennes.
- Les échanges réguliers entre les secteurs parents et aînés favorisent l'émergence de nouvelles pratiques bénéficiant à la fois aux parents et aux aînés.
- Le partage des pratiques gagnantes permet d'identifier les initiatives à succès et de les adapter ou les reproduire ailleurs, améliorant ainsi la qualité et l'impact des programmes
- La participation à des tables de concertation regroupant plusieurs acteurs qui veillent à l'épanouissement des nouveaux arrivants et des aînés dans la communauté est un gage de succès

- Le mouvement de parents apporte de nombreuses contributions au secteur de l'établissement à travers l'apport de son expertise spécialisée dans la perspective des parents, et sa culture de collaboration.

Initiative 1 : Renforcer les stratégies de communication existantes et mettre en place de nouveaux canaux de diffusion des informations, pour maximiser l'impact des initiatives et stimuler la création de liens.

Résultats attendus:

- Des enjeux communs aux secteurs parents et aînés liés à l'intégration des nouveaux arrivants dans les communautés francophones sont surmontés grâce à la collaboration intersectorielle.

Exemples d'activités

- Mise en ligne d'un bulletin d'information numérique pour les activités collaboratives des secteurs parents et aînés.
- Création et diffusion d'un calendrier collaboratif.
- Promotion de l'usage des plateformes numériques de collaboration.
- Organisation de sessions de formation des acteurs des secteurs parents et aînés à l'usage efficace des outils numériques de diffusion des informations.
- Création de baladodiffusions ou autre initiative de diffusion des informations.

Initiative 2 : Organiser des activités de partage d'expériences, de pratiques prometteuses et de concertation entre les organismes des secteurs parents, aînés et immigration.

Résultats attendus:

- Des enjeux communs aux secteurs parents et aînés liés à l'intégration des nouveaux arrivants dans les communautés francophones sont surmontés grâce à la collaboration intersectorielle

Exemples d'activités

- Organisation de tables rondes intersectorielles nationales entre les coordinations pour réseauter, partager des pratiques prometteuses, échanger sur les défis rencontrés et réfléchir collectivement à des solutions adaptées.

- Organisation d'un chantier collaboratif en immigration francophone avec les mêmes objectifs que le premier chantier.
- Organisation périodique de webinaires couvrant des sujets tels que les meilleures pratiques d'engagement communautaire pour les nouveaux arrivants, la gestion des bénévoles, les approches culturelles inclusives.
- Organisation de conférences intersectorielles pour présenter les résultats des initiatives en cours, discuter des tendances émergentes et proposer de futures actions.

Instrument de mesure et processus d'évaluation du projet

Les instruments de mesure sont essentiels pour recueillir des preuves tangibles de l'efficacité des projets. Les instruments retenus pour la stratégie renouvelée 2025-2030 permettront d'évaluer l'impact des initiatives sur les parents et aînés nouvellement arrivés afin d'ajuster les stratégies pour un meilleur rendement. De plus, ils permettront d'assurer la transparence dans le processus de mise en œuvre des initiatives et de mieux engager les parties prenantes.

L'identification de ces instruments s'appuie sur les pratiques prometteuses identifiées durant la mise en œuvre de la stratégie 2020-2025 et l'évolution de la compréhension des besoins des parents et aînés nouvellement arrivés.

1. Analyse continue des besoins : Consultation des parents et des aînés

Dans le cadre de la stratégie 2025-2030 et dans une logique de continuité, la consultation des parents et des aînés sera un instrument de mesure régulièrement exploité pour garantir l'adéquation des initiatives aux besoins réels de la communauté. En restant à l'écoute de la diversité des besoins spécifiques aux parents nouvellement arrivés et aux aînés, les stratégies de communication peuvent être ajustées et améliorées pour mieux les rejoindre.

2. Des indicateurs et des cibles renouvelés et bonifiés pour 2025 à 2030

Les indicateurs 2020-2025 ont été reconduits pour les cinq prochaines années, en considérant leur pertinence et pour conserver les mêmes références sur une période de 10 ans. Aussi, de nouveaux indicateurs ont été ajoutés en fonction du développement de la nouvelle stratégie. Les indicateurs ont été validés par les deux réseaux de membres de la CNPF et de la FAAFC lors de rencontres régulières en mai et juin 2024.

Pour ce qui est des cibles pour les 5 prochaines années, nous avons d'abord convenu avec nos réseaux de membres de bonifier les cibles initiales quantitatives du nombre de personnes desservies d'environ 12% correspondant aux projections de nouveaux arrivants francophones. Puis, chacun des membres des deux réseaux ont individuellement déterminé, par l'analyse de leur capacité à desservir les parents et les aînés nouvellement arrivés, les cibles correspondant le mieux à leur réalité pour assurer des services indirects de qualité.

3. Un processus de monitoring continu

Des mécanismes et des outils de collecte de données pour faire rapport ont été mis en place au cours de l'initiative 2020-2025.

Le monitoring continu se poursuivra dans le déploiement de la nouvelle stratégie. Voici les éléments du processus de monitoring:

- Des données quantitatives reliées aux indicateurs, aux cibles et aux activités sont compilées de façon continue par les coordinations sur le terrain.
- Des données qualitatives et narratives sont partagées dans les espaces de rencontres aux trois ou six mois avec les coordinations et les directions générales permettent de partager les défis et les mesures à prendre, les développements, les réussites ou pratiques prometteuses, les facteurs de succès, les rétroactions des clients et des partenaires, des histoires de réussite.
- Des moments de rassemblement national comme le Chantier collaboratif en immigration en février 2024 permettent de faire une analyse de l'impact des initiatives passées et du même coup, de se projeter dans l'avenir.

Ci-après figurent les indicateurs et cibles des secteurs parents et aînés.

Les indicateurs et cibles du secteur parents

Indicateurs et cibles prévisionnelles 2025-2030

1. De **1780 et 2480 parents nouvellement arrivés** auront été desservis de 2025 à 2030 à l'intérieur des activités menées par les parents bénévoles.

- NB: 400 à 600, IPÉ: 90 à 120, TNL: 25 à 50, NÉ: 300 à 400, ON: 400 à 540, MB: 150 à 180, SK: 100 à 140, AB: 140 à 160, CB: 100 à 140, YK: 25 à 50, TNO: 25 à 50, NU: 25 à 50.

2. **Plus de 107 comités de parents** dans les différentes écoles auront mis en place des programmes et des activités pour les parents et les familles nouvellement arrivés entre 2025 et 2030.

- NB: 6, IPÉ: 11, TNL: 6, NÉ: 8, ON: 20, MB: 8, SK: 8, AB: 20, CB: 15, YK: 3, TNO: 1, NU: 1.

3. **Plus de 265 activités** de toutes sortes auront été **offertes aux parents** d'expression française nouvellement arrivés dans les différentes écoles francophones.

- NB: 30, IPÉ: 25, TNL: 20, NÉ: 25, ON: 40, MB: 30, SK: 20, AB: 20, CB: 25, YK: 10, TNO: 10, NU: 10.

4. **Plus de 90 activités intergénérationnelles** de toutes sortes auront été **offertes aux familles** (incluant parents, enfants, aînés, autres membres de la famille) nouvellement arrivés et de la communauté d'accueil.

- NB: 15, IPÉ: 10, TNL: 5, NÉ: 5, ON: 10, MB: 10, SK: 10, AB: 5, CB: 5, YK: 5, TNO: 5, NU: 5.

5. Un niveau de **satisfaction de plus de 90 %** de la part des services d'établissement (et autres partenaires) en lien à la participation des **comités de parents** francophones à l'intégration des nouveaux arrivants d'expression française.

6. Un niveau de **satisfaction de plus de 85 %** de la part des **parents bénévoles** francophones participant au programme.

7. **3 enjeux communs** aux **secteurs parents et aînés** liés à l'intégration des nouveaux arrivants dans les communautés francophones et surmontés grâce à la **collaboration intersectorielle**.

Les indicateurs et cibles du secteur aînés

Indicateurs et cibles prévisionnelles 2025-2030

1. **Plus de 118 aînés francophones de 50 ans et plus** participeront comme **bénévoles** entre 2025 et 2030 à l'intérieur des activités liées aux programmes d'établissement francophone.

- AB: 12, ON: 50, NB: 37, NÉ: 11, MB: 8.

2. **Plus de 900 personnes immigrantes (enfants, jeunes, adultes, aînés)** seront desservies entre 2025 à 2030 à l'intérieur des programmes auxquels auront participé les aînés francophones bénévoles.

- AB: 115, ON: 525, NB: 140, NÉ: 70, MB: 50.

3. **Impliquez plus de 25 groupes** d'aînés et retraités francophones différents dans les communautés qui deviendront une référence pour les nouveaux arrivants dans les communautés d'accueil en situation minoritaire entre 2025-2030.

- AB: 4, ON: 12, NB: 4, NÉ: 3, MB: 2.

4. **Plus de 46 activités** de toutes sortes seront offertes aux aînés d'expression française nouvellement arrivés.

- AB: 6, ON: 21, NB: 7, NÉ: 5, MB: 6.

5. **Plus de 5 activités intergénérationnelles** de toutes sortes offertes aux nouveaux arrivants (incluant parents, grands-parents, enfants nouvellement arrivés, ainsi que des aînés francophones bénévoles).

- AB: 1, ON: 1, NB: 1, NÉ: 1, MB: 1.

6. Un niveau de **satisfaction de plus de 90 %** de la part des services d'établissement (et autres partenaires) en lien à la participation des **bénévoles aînés et retraités francophones à l'intégration des nouveaux arrivants d'expression française**.

7. Un niveau de **satisfaction de plus de 85 %** de la part des **aînés et retraités francophones bénévoles** participant au programme.

8. 3 enjeux communs aux **secteurs parents et aînés** liés à l'intégration des nouveaux arrivants dans les communautés francophones et surmontés grâce à la **collaboration intersectorielle**.